

性騷擾被害人常見問答集及相關資源

常見問答

◇ 什麼是性騷擾？

資料來源：衛生福利部保護服務司

許多人在談話時，喜歡故做親密，以手搭對方肩膀、拍打背部或拉拉小手，只要對他人實施違反其意願而與性或性別有關之行為，即使加害人辯稱碰觸被害人僅是表達關心，但只要讓對方感覺到被冒犯、不舒服，而不當影響對方正常生活之進行，就有可能構成性騷擾。

由此可知，界定性騷擾最重要的因素，主要是被害人的感覺與意願，因此，同樣一種行為發生在不同人的身上，其結果也會有所不同。

依據性騷擾防治法第 2 條之規定，對他人實施違反其意願而向與性或性別有關之行為，且有下列情形之一，都算是「性騷擾」。

- (一) 以明示或暗示之方式，或以歧視、侮辱之言行，或以他法，而有損害他人人格尊嚴，或造成使人心生畏怖、感受敵意或冒犯之情境，或不當影響其工作、教育、訓練、服務、計畫、活動或正常生活之進行。
- (二) 以該他人順服或拒絕該行為，作為自己或他人獲得、喪失或減損其學習、工作、訓練、服務、計畫、活動有關權益之條件。

而根據性騷擾防治法第 2 條第 2 項對「權勢性騷擾」的定義為：指對於因教育、訓練、醫療、公務、業務、求職或其他相類關係受自己監督、照護、指導之人，利用權勢或機會為性騷擾。惟本法已排除性侵害案件的適用範圍，依據近年的統計，性騷擾樣態多屬展示或傳閱色情圖片(檔)或騷擾文字；羞辱、貶抑、敵意或騷擾的言詞或態度，此等非肢體性騷擾之行為，可能在徵求他人同意的同時，就已構成性騷擾。

值得一提的是，性別騷擾也算是性騷擾的態樣之一。所謂性別騷擾，係指帶有性別歧視或偏見的言論，特別侮辱、貶抑或敵視特定性別、性別氣質的言

詞或態度，例如「男人婆」和「娘娘腔」等，類似這種言論或態度，如果讓對方覺得不舒服、被冒犯，也算是一種性騷擾。

在具體個案發生時，性騷擾的認定，應就個案審酌事件發生之背景、環境、當事人之關係、行為人之言詞、行為及相對人之認知等具體事實為之。

◇ 如果發生性騷擾事件，我應該採取什麼措施？

資料來源：衛生福利部保護服務司

如果當性騷擾事件發生在自己身上時，建議你（妳）可以這麼做：

- （一） 相信自己的直覺：雖然不是每件事都會構成性騷擾，但請相信自己直覺。
- （二） 尋求情緒支持：你可以向朋友或同事說出自己的感受，不要因此自責、失去信心，或任何羞愧。
- （三） 向性騷擾者直接說「不」！要求停止性騷擾：美國平等僱用機會均等委員（Equal Employment Opportunity Commission，縮寫為EEOC）建議性騷擾的受害者可以寫信給性騷擾行為人，其具體內容包括：
 1. 事件發生的過程（包含人、事、時、地、物）。
 2. 受害者對於該事件的感覺及想法。
 3. 受害者的期望，例如：希望行為人停止騷擾行為，或道歉等。
- （四） 詳實記錄每次性騷擾事件發生的過程，以作為申訴之用。
- （五） 尋求證人及其他證據：以錄音作為蒐證方式的同時，應注意刑法第 315 之 1 條「妨害秘密罪」之規定，建議以自己作為對話的一方時再錄音，或由同事、友人與行為人共同對話時，再錄音。
- （六） 向管轄單位申訴。

◇ 如果我被性騷擾，應該到哪裡提出性騷擾案件申訴？

資料來源：衛生福利部保護服務司

依性騷擾防治法第 14 條規定，性騷擾案件發生時，依行為人之身分及受理申訴對應的單位分別為：

- (一) 申訴時行為人有所屬政府機關(構)、部隊、學校者：向行為人所屬政府機關(構)、部隊、學校提出申訴。
- (二) 申訴時行為人為政府機關(構)首長、各級軍事機關(構)及部隊上校編階以上之主官、學校校長、機構之最高負責人或僱用人者：向該政府機關(構)或僱用人所在地之直轄市、縣(市)主管機關提出申訴。
- (三) 行為人不明或為前二款以外之人：向性騷擾事件發生地之警察機關提出申訴。

如行為人為本分署所屬同仁，本分署受理性騷擾申訴之管道如下：

- (一) 專線電話：05-2787006 分機 239
- (二) 專線傳真：05-2744288
- (三) 專用電子信箱：dm56@forest.gov.tw

◇ 提出性騷擾案件的申訴期限為多久？

資料來源：衛生福利部保護服務司

針對性騷擾案件提出之申訴期限，依性騷擾防治法第 14 條規定：

- (一) 一般性騷擾案：申訴期限為知悉事件發生後 2 年內提出申訴。但自性騷擾事件發生之日起逾 5 年者，不得提出。
- (二) 權勢性騷擾案：考量遭受權勢性騷擾之被害人，不易向外求助而易逾申訴期限，權勢性騷擾案件的申訴期限，在知悉事件發生後 3 年內提出申訴。但自性騷擾事件發生之日起逾 7 年者，不得提出。
- (三) 性騷擾事件發生時，被害人為未成年之案：得於其成年後 3 年內提出申訴，且申訴從本法所訂較長期限規範。

相關資源

◇ 全國 113 服務專線 (24 小時)

- 24 小時全年無休，國台語無障礙。

- 提供與家庭暴力、性暴力和性騷擾等性別暴力相關的線上諮詢、相關資源、服務轉介和通報服務。
- 所有來電者的資料都會保密，接線社工會以人身安全為最優先考量，依通報狀況評估是否通報各地的家暴與性侵害防治中心，或是請當地警政人員提供協助。
- 除了國台語以外，另備有通譯，可以提供英語、越南語、印尼語、泰語和柬埔寨語的服務。

✧ 嘉義市各主管單位諮詢窗口

資料來源：嘉義市政府社會處

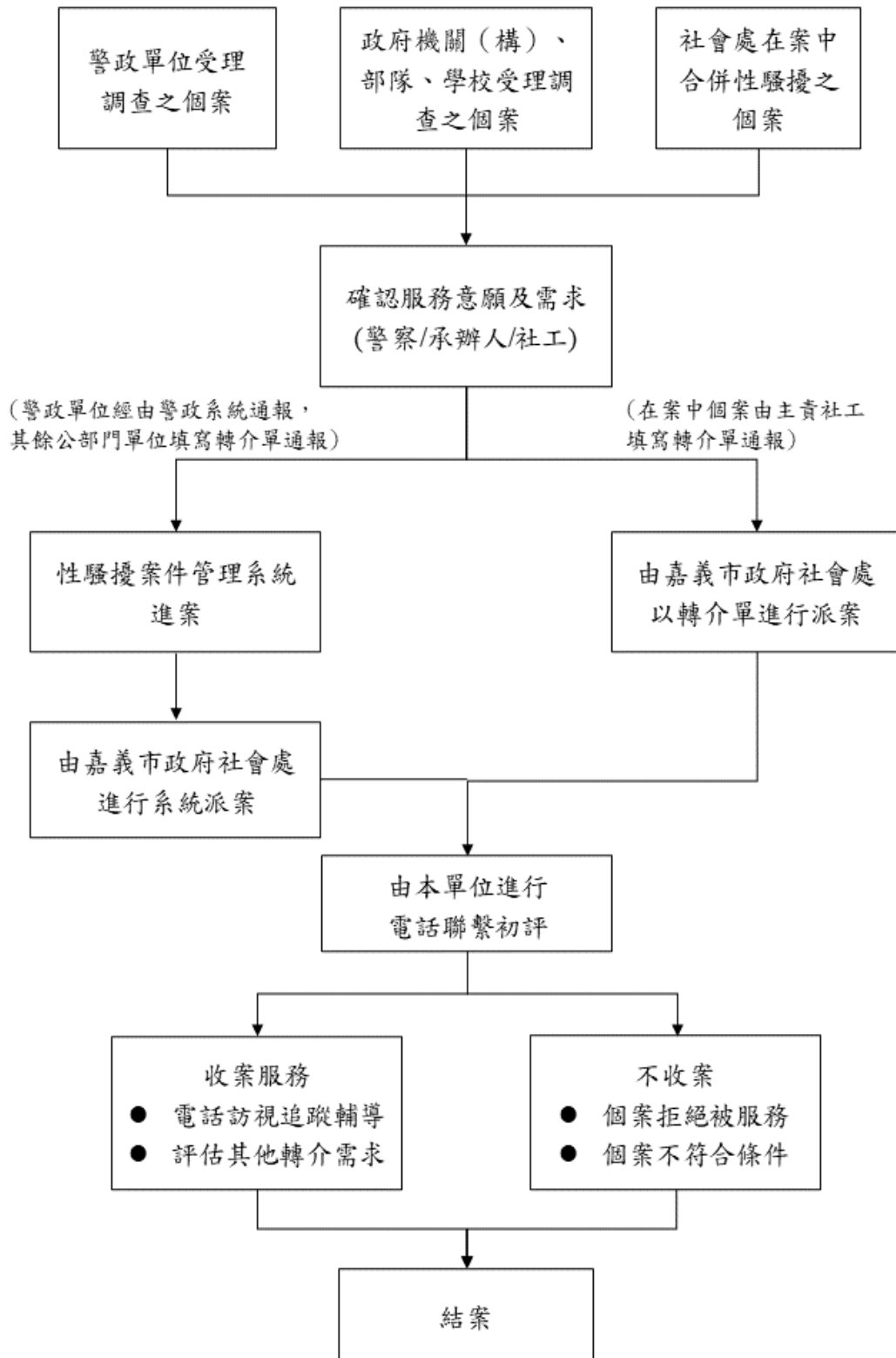
單位名稱	諮詢專線	服務時間
《性別平等工作法》－ 規範職場性騷擾事件 嘉義市政府社會處勞動力及青年發展科	(05)225-4321 轉 101、102	週一至週五 上午 9:00~12:00 下午 1:30~5:30
《性別平等教育法》－ 規範校園性騷擾事件 嘉義市政府教育處學輔校安科	(05)225-4321 轉 367	週一至週五 上午 9:00~12:00 下午 1:30~5:30
《性騷擾防治法》－ 規範公共場所性騷擾事件 嘉義市政府社會處社會工作科 (公開場所性騷擾主管機關)	(05)225-4321 轉 121、122	週一至週五 上午 9:00~12:00 下午 1:30~5:30
嘉義市政府警察局婦幼警察隊	(05)227-6715	24 小時

❖ 被害人保護扶助友善服務

資料來源：嘉義市政府社會處

- 《性騷擾防治法》及《跟蹤騷擾防制法》被害人保護扶助友善服務
 - ✓ 委託嘉義市公益社教協會辦理
 - ◆ 諮詢專線：05-2250955 (提供臨櫃諮詢服務，請先電話預約)
 - ◆ 諮詢信箱：JIAJINGJIU2023@gmail.com
 - ◆ 服務地址：嘉義市西區保安四路 2 號 1 樓
 - ◆ 服務時間：周一至周五上午 8:30 分~12:30、下午 1:30~5:30
 - ✓ 服務對象：符合《性騷擾防治法》、《跟蹤騷擾防制法》或《刑法》妨害性隱私及不實性影像罪適用之被害人，且設籍嘉義市或為本府作為主管機關受理之案件當事人
 - ✓ 服務內容：
 - ◆ 資源管理及轉介：提供社會福利相關資源或資訊，並協助轉介或輔導個案提交申請。
 - ◆ 諮詢協談：視個案需求，說明性騷擾(申訴)事件、跟蹤騷擾事件或性影像事件之行政程序及司法程序，使個案了解接下來將遇到的各種情況，及如何維護自身權益。
 - ◆ 陪同出庭：協助未成年、受監護或輔助宣告、或其他經社工評估確有陪同需求之個案出庭。
 - ◆ 法律協助：協助個案進行法律諮詢、法律扶助服務。
 - ◆ 心理輔導：協助個案進行心理諮商服務。
 - ✓ 服務流程 (如下頁)：

嘉義市政府委託嘉義市公益社教協會辦理 性騷擾被害人保護扶助服務 流程圖



- 《性別平等工作法》(職場)性騷擾被害人保護扶助友善服務
 - ✓ 請洽詢嘉義市政府社會處勞動力及青年發展科 (05-2254321 分機 101 或 102)。
- 《性別平等教育法》(校園)性騷擾被害人保護扶助友善服務
 - ✓ 請洽詢各校學生諮商輔導相關單位。

◇ 法律扶助諮詢 (請移動游標並點選滑鼠以追蹤連結)

- [嘉義市法律扶助諮詢 \(由民政處辦理\)](#)
- [財團法人法律扶助基金會法律諮詢管道](#)

◇ 心理諮商服務 (請移動游標並點選滑鼠以追蹤連結)

- 農業部委託心趨勢管理顧問有限公司辦理 **115 年員工協助方案**：
 - ✓ 電話諮詢：免付費電話 **0800-299-988**，週一至週五 9:00~22:00 (國定假日除外)。
 - ✓ E-mail 諮詢：toptipeap@gmail.com，透過 E-mail 與心理師聯繫。
 - ✓ 心理諮商：可選擇以面對面、視訊或電話的方式，讓心理師與您一起面對當下的困境，每次 50 分鐘。
- 衛生福利部 **1925 安心專線 (依舊愛我)**，提供 24 小時免付費心理諮詢服務。
- [1995 生命線協助專線](#)
- [財團法人「張老師」基金會 1980 專線](#)
- [嘉義市社區心理衛生中心](#)
- [嘉義市社區心理諮商服務據點\(Google Map\)](#)
- [嘉義市社區心理諮商服務據點\(Excel 線上一覽表\)](#)

◇ 醫療服務資源 (請移動游標並點選滑鼠以追蹤連結)

- [各縣市衛政資源網絡](#)
- 嘉義縣、市及台南市健保特約地區以上醫療院所：

- ✓ 嘉義市：
 - ◆ [台中榮民總醫院嘉義分院](#)
 - ◆ [戴德森醫療財團法人嘉義基督教醫院](#)
 - ◆ [天主教中華聖母修女會醫療財團法人天主教聖馬爾定醫院](#)
 - ◆ [衛生福利部嘉義醫院](#)

- ✓ 嘉義縣：
 - ◆ [長庚醫療財團法人嘉義長庚紀念醫院](#)
 - ◆ [佛教慈濟醫療財團法人大林慈濟醫院](#)

 - ◆ [衛生福利部朴子醫院](#)
 - ◆ [台中榮民總醫院灣橋分院](#)

- ✓ 台南市：
 - ◆ [國立成功大學醫學院附設醫院](#)
 - ◆ [奇美醫療財團法人奇美醫院](#)
 - ◆ [衛生福利部台南醫院](#)
 - ◆ [台南市立醫院](#)
 - ◆ [台灣基督長老教會新樓醫療財團法人台南新樓醫院](#)
 - ◆ [衛生福利部新營醫院](#)

◇ **社會福利及勞政、教育、衛生、警政等相關網路資源
(請移動游標並點選滑鼠以追蹤連結)**

- [反性別暴力資源網](#)
- [婦女新知基金會](#)
- [社團法人台灣防暴聯盟](#)
- [財團法人勵馨社會福利事業基金會](#)
- [行政院性別平等會](#)
- [勞動部就業平等資訊網 \(職場性騷擾\)](#)
- [教育部性別平等教育全球資訊網 \(校園性騷擾\)](#)
- [衛生福利部保護服務司性騷擾防治專區](#)
- [嘉義市政府警察局-婦幼警察隊](#)